

# FRANCES BAARD DISTRICT MUNICIPALITY



## BUKANA GO YA KA KAROLO YA MOLAO WA TLHATLOSO YA PHITLHELELO YA TSHEDIMOSETSO YA 2000 (MOLAO WA 2 WA 2000)

Bukana eno o ka e bona ka Afrikaans le English

1.	<b>PULAMADIBOGO</b> .....	3
2.	<b>KGAKOLOLO GO KHOMISENE YA DITSHWANELO TSA BOTHO YA AFIKA BORWA MALEBANA LE GO DIRISA MOLAO</b> .....	3
3.	<b>DITIRO LE SEBOPEGO SA FBDM</b> .....	3
3.1	Sebopego sa FBDM .....	3
3.2	Ditiro tsa setlamo sa botlhe .....	4
3.3	Sebopego sa setheo .....	5
4.	<b>DINTLHA TSA KGOLAGANO</b> .....	6
4.1	Batlhankedi ba Tshedimose tso .....	6
5.	<b>TLHALOSO YA DIKAROLO TSEO FBDM E TSHOTSENG DIREKOTO MO GO TSONA</b> .....	7
6.	<b>DIREKOTO TSE KA TLHAMALLO DI LENG TENG {Karo lo 14(1)(e)}</b> .....	7
6.1)	Direkoto .....	8
7.	<b>MOKGWA WA GO KOPA TSHEDIMOSE TSO</b> .....	8
7.1)	Mohuta wa kopo .....	8
7.2)	Ditsela tse di latelwang.....	8
8.	<b>DITERELO TSE DI KA BONWANG GO LATELA [KAROLO YA 14(1)(F)]</b> .....	9
8.1)	Mohuta wa ditirelo .....	9
9.	<b>O KA FITHELLA JANG DITIRELO TSENO</b> .....	11
9.1)	Tsela ya go dira kopo .....	11
9.2)	Dituelo .....	12
10.	<b>DIPHEKOLO TSE DI LENG TENG MALEBANA LE GO RETE LELWA KE GO BONA/GO GANELWA KA TSHEDIMOSE TSO</b> .....	13
10.1)	Go ganela kopo .....	13
10.2)	Boikuelo .....	14
11.	<b>DITHULAGANYO MALEBANA LE GO DUMELLA TSEOKAROLO YA SETJHABA MO GO RALENG PHOLISI LE TIRISO YA MATLA [KAROLO YA 14(1)(G)]</b> .....	14
12.	<b>NTJHAFATSO YA BUKANA [KAROLO YA 14(2)]</b> .....	15
13.	<b>GO BONWA GA BUKANA [KAROLO YA 14(3)]</b> .....	15

## 1. PULAMADIBOGO

Molao wa Tlhatliso ya Phitlhelelo ya Tshedimose tso, Molao wa 2 wa 2000 ( o kailweng fano e el "PAIA", kgotsa "Molao" ka go fetoga) ke molao wa bosetjhaba o neelang ka dithata tsa go bona tshedimose tso go latela molaotheo. PAIA e dirileng lantlha ka 9 Tlhakubele 2001, ntle le Karolo ya 10, 14, 15 le 51, tse di dirileng lantlha ka 15 Tlhakole 2002.

Karlolo ya 14 ya Molao e tlama ditlamo tsa setjhaba go rulaganya Bukana e tlang go thusa batho go fithlella tshedimose tso e mo polokelong ya setlamo sa setjhaba mme e tshalosa le gore e tshwanetse go fithlella boemo bofe.

Maitlamo le maikaelelo a Bukana eno ke go nna kaedi tebang le ka fao setjhaba se ka fitlhelang tshedimose tso e tshotsweng ke Masepala wa Karolo ya Frances Baard (FBDM) go latela Karolo ya 14 ya Molao.

## 2. KGAKOLO GO KHOMISENE YA DITSHWANELO TSA BOTHU YA AFRIKA BORWA MALEBANA LE GO DIRISA MOLAO

Karolo ya 10 ya PAIA e tlama Khomisene ya Ditshwanelo tsa Botho ya Afrika Borwa go rulaganya bukana e bonolo malebana le tirisano ya Molao wa Tlhatliso ya Phitlhelelo ya Tshedimose tso.

Kgatiso ya elektroniki ya Bukana eno e tla bolokwa mo websaeteng ya Khomisene ya Ditshwanelo tsa Botho ya Afrika Borwa, [www.sahrc.org.za](http://www.sahrc.org.za) mme e ntjhafatswa kgwedi nngwe le nngwe gore setjhaba se dule se mo dinakong ka ditiragalo tsa seshweng le diphetogo tebang le dintlha tsa kgolagano tsa batlhankedi ba tshedimose tso ba ditlamo tsa setjhaba le tshedimose tso ka kakaretso malebana le PAIA.

Dikgatiso tsa Bukana eno di ka bonwa ka diteme tsotlhe tsa puso mo diofising tse di latelang:

1. Ofisi ya Batlhankedi ba tshedimose tso ba ditlamo tsa setjhaba
2. Diofisi tsotlhe tsa setjhaba
3. Diofisi tsotlhe tsa Bomagistrata
4. Diofisi tsotlhe tsa Lefapha la Bosiamisi le Tlhabololo ya Molaotheo
5. All post offices; Diofisi tsotlhe tsa poso
6. Kaseteng ya Puso

## 3. DITIRO LE SEBOPEGO SA FBDM

### 3.1 Sebopego sa FBDM

" Masepala wa Karolo ya Frances Baard e itlamo go fitlhelela le go ntlafatsa ditirelo go baagi le go ntlafatsa maemo a botshelo a baagi ka go:

- Tlhatliso Tlhabololo ya Loago le Moruo;
- Neelana ka ditirelo tse maleba ka tuelo tse tlase;
- Dirisa didiriswa ka tsela e maleba ka ditshenyegelo tse di tlase;
- Batsayakarolo le Tseokarolo ya Baagi ya Temokrasi"

## Ditiro le sebopego sa Masepala wa Karolo ya Frances Baard (FBDM) ke [Karolo ya 14(1)(a)]

### 3.2 Ditiro tsa setlamo sa botlhe

Ditirelo tsa Masepala wa Karolo ya Frances Baard go latela Karolo ya 156 le 229 ya Molaotheo wa Afrika Borwa (Moalo wa 108 wa 1996) mme di tlaotswe go Karolo ya 5 Molao wa Ditheo tsa Masepala 117 wa 1998 ke:

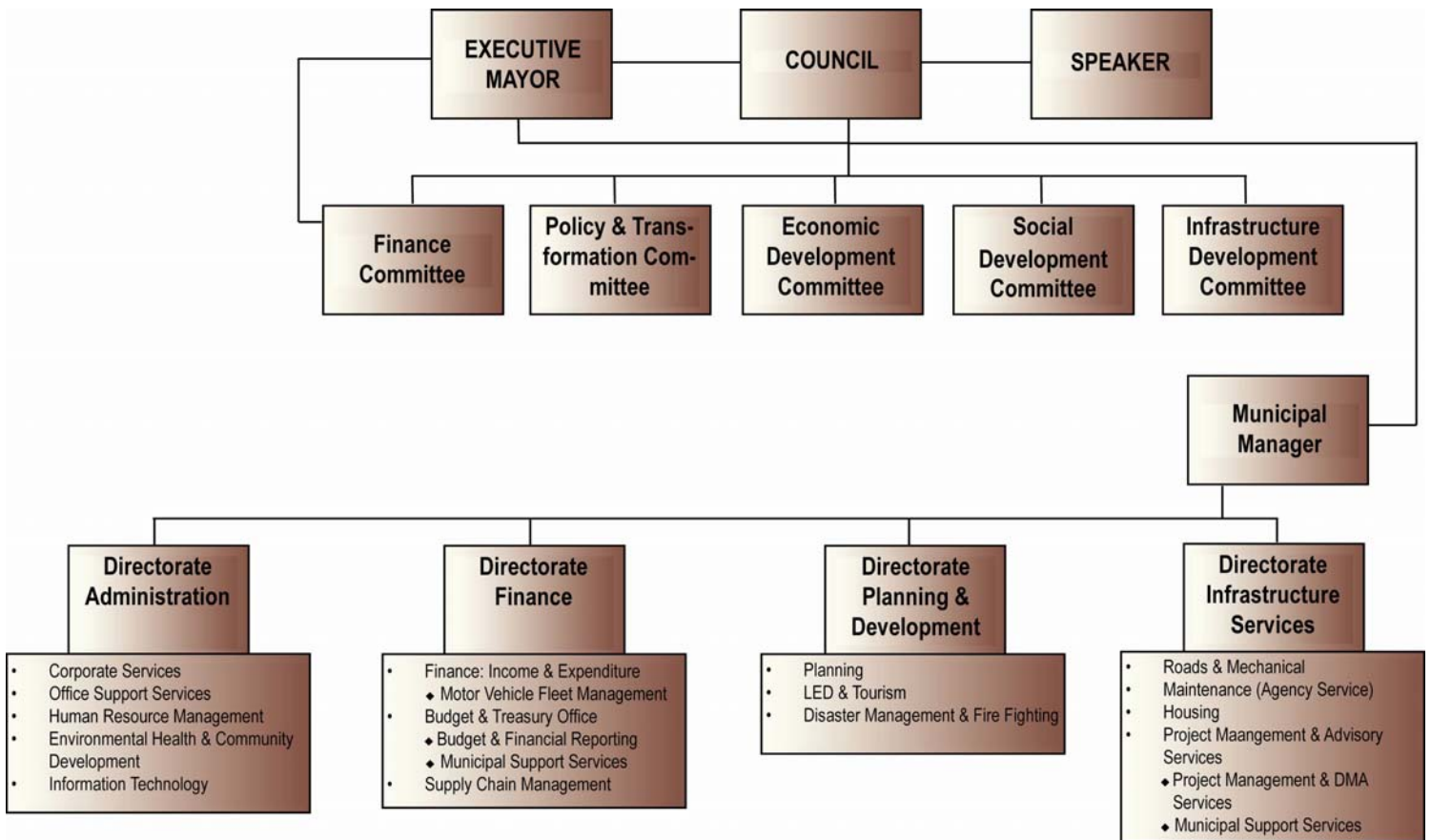
“Masepala wa setereke o tshwanetse go fithelela tlhabololo ya setjhaba le moruo e golaganeng, e lekananng mme e le ya leruri mo karolong yotlhe ya one ka go -

- (a) netefatsa thulaganyo e lomaganeng ya tlhabololo mo seterekeng sotlhe;
- (b) matlafatsa tlhabololo ya mafaratlhatlha le ditirelo mo seterekeng;
- (c) and godisa bokgoni jwa bomasepala mo karolong ya one go ka dira ditiro tsa bone le go diragatsa matla a one moo bomasepala ba gaellwang teng;
- (d) matlafatsa kabelano ya didiriswa go bomasepala be selegae ka go lekana go ka netefatsa fa bomasepala ba fitlhella boemo jo bo maleba jwa ditirelo”

Masepala wa setereke o na le ditiro le matla malebana le;

- (i) mafelo ao go lattlhelwang leswe go one mo masepaleng wa setereke
- (ii) ditsela tsa masepala tseo e leng karolo ya dithulaganyo tsa ditsela tse di mo sebakeng sa masepala wa setereke
- (iii) taolo ya ditirelo tsa dipalangwang tsa badirisi ba dipalangwang
- (iv) boemelafofane ba masepala jo bo direlang masepala wa setereke
- (v) ditirelo tsa twantsho ya melelo tse di direlang masepala wa setereke
- (vi) tlamela le go laola dimaraka tsa dijo le mafelo a bothabelo jwa diphologolo a direlang karolo e kgolo ya bomasepala ba bal eng mo seterekeng
- (vii) tlamela le go laola mabitla le mafelo a go fisetsa diripa a mo karolong e kgolo ya masepala wa setereke
- (viii) tlhatlhoso ya Bojanala jwa selegae mo mafelong a masepala wa setereke
- (ix) ditirelo tsa setjhaba tsa masepala tse di amanang le ditiro tse di kailweng fa godimo kgotsa ditirelo dingwe tse e leng tsa masepala wa setereke.

### 3.3 Sebopego sa Setheo



FBDM e rulagantswe go ya ka sebopego sa sepolotiki le sebopego sa botsamaisi

#### a) Sebopego sa Sepolotiki

Molaolagotla (Ms Maria Chwarisang), the Ratoropo (Mr Achmat Florence) le balekgotla ba 23 ba dirang mo Dikomiting tse di latelang:

- Komiti ya Ratoropo
- Tlhabololo ya Pholisi le Setheo
- Tlhabololo ya Mafaratlhatlha
- Tlhabololo ya Loago
- Tlhabololo ya Moruo
- Matlotlo

#### Dikomiti

Molao wa Ditheo tsa Masepala o neelana ka tetla ya go rulaganya Komiti ya Ratoropo le Dikomiti-potlana. Ditokololo tsa Komiti ya Ratoropo ke baduladitulo ba dikomiti tse di farologaneng.

## Composition of the Mayoral Committee

Mr. A Florence	(Ratoropo: Modulasetulo)
Ms D.M Moeketsi	(Pholisi & Tlhabololo ya Seheo)
Mr. P.N Jammer	(Tlhabololo ya Mafaratlhatlha)
Ms M.M Moloji	(Tlhabololo ya Loago)
Mr. B Maribe	(Tlhabololo ya Moruo)
Mr W Johnson	(Matlotlo)

### b) Sebopego sa Botsamaisi

- Ofisi ya Motsamaisi wa Masepala
- Bokaedi ba Botsamaisi
- Bokaedi ba Matlotlo
- Bokaedi ba Dithulaganyo & Tlhabololo
- Bokaedi ba Ditirelo tsa Mafaratlhatlha

## 4. DINTLHA TSA KGOLAGANO

Aterese ya Bonno: 51 Drakensberg Avenue  
Carters Glen  
KIMBERLEY, 8301

Aterese ya Poso: Private Bag x6088  
KIMBERLEY, 8300

Mogala: +27 (0) 53 838 0911  
Fax: +27 (0) 53 861 1538  
E-mail: [thabo.nosi@fbdm.co.za](mailto:thabo.nosi@fbdm.co.za)  
Website: [www.francesbaard.gov.za](http://www.francesbaard.gov.za)

### 4.1 Batlhankedi ba Tshedimosetso

The contact details of the Information Officer and the Deputy Information Officer designated in terms of Section 17 of the Act are as follows:

Dintlha tsa kgolagano tsa Motlhankedi wa Tshedimosetso

Motlhankedi wa Tshedimosetso: Mr. Thabo Nosi  
Motsamaisi wa Masepala  
Tel No.: +27 (0) 53 838 0998  
Fax: +27 (0) 53 861 1538

Motlatsa Motlhankedi wa Tshedimosetso:

Ms Nomama Kgantsi

Mokaedi: Botsamaisi

Tel No.: +27 (0) 53 838 0960

Fax: +27 (0) 53 861 1538

## 5. TLHALOSO YA DIKAROLO TSEO FBDM E TSHOTSENG DIREKOTO MO GO TSONA

### a) Difaele tsa tlhaeletsano

- Molao
- Go thewa, go fediswa le go aroganngwa ga Makgotla
- Dirolo tsa bakgethi, dikgetho le Balekgotla
- Makgotla le Dikomiti tsa Makgotla: go thewa le dikopano
- Taolo ya Setheo
- Matlotlo
- Didiriswa tsa selegae, ditirelo, mafelo le dikago
- Ditendara, dikonteraka le ditumellano
- Badiredi
- Dipegelo, dikarabo le dipalopalo
- Dipapatso, tshedimosetso, matshwao le diphasalaso
- Meletlo le dikopano tsa setjhaba
- Dikopano tsa ditheo le ditiragalo tse ding
- Tsamaiso ya Bosiamisi
- Kwadiso, dilaesense, disetifikeiti le ditumello
- Thulaganyo, karolo ya mmu le taolo ya dikago
- Ditirelo tsa botlhokwa
- Ditirelo tsa Loago

### b) Dikanego tsa matlotlo

### c) Badiredi

### d) Dintlha le Metsotso

### e) Rejisetara

### f) Dinepe

### g) Ditokomane tsa sebopego l

### h) Difilimi, dibidio le kgatiso tsa modumo

### i) Dikgatiso tsa elektroniki

### j) Direkoto tse di sentsweng

## 6. DIREKOTO TSE KA TLHAMALLO DI LENG TENG {Karolo 14(1)(e)}

Tshedimosetso e latelang e ka bonwa ntle le go dira kopo go latela Molao. Fa Dikhopi di lekane, direkoto di ka bonwa mahala mme fa di fedile tuelo ya go di gatisa e ka duwelwa. Tse ding tsa direkoto di ka fitlhellwa mahala mo websaeteng ya FBDM ya [www.francesbaard.org.za](http://www.francesbaard.org.za)

## 6.1) Direkoto

- Dipegelo
- Dibukana
- Diphamfolete
- Dipampitshana
- Makwalodikgang

## 7. MOKGWA WA GO KOPA TSHEDIMOSETSO

Mokopi o tshwanetse go newa tetla ya go fitlhella rekoto ya setheo sa setjhaba fa mokopi a ikobela tse di latelang:

- Fa mokopi a ikobela ditlhokego tsotlhe tsa thulaganyo tse di mo Molaong tse di amanang le kopo ya go fitlhella rekoto eo
- Phitlhella ya rekoto eo e sa ganelwe ka ntlha ya ya mabaka ape fela a go gana a a kailweng mo Karolong ya 4 ya Molao.

### 7.1) Mohuta wa kopo

- Mokopi o tshwanetse go dirisa foromo e gatisitsweng mo Kaseteng ya Puso [Kitsiso ya Puso ya R187 ya 15 Tlhakole 2002, Foromo ya A] le mo websaeteng ya Masepala wa Karolo ([www.francesbaard.org.za](http://www.francesbaard.org.za))

### 7.2) Ditsela tse di latelwang

- Mokopi o tshwanetse go tlhalosa gore a o batla khopi ya rekoto, gongwe o eletsa go tla go lebelela rekoto kwa dikantorong tsa setheo sa setjhaba. Go seng jalo, fa rekoto e se sekwalwa se se mo pampering, e ka lebelelwa ka sebopego se se kopilweng, fa go kgonega [S 29(2)]
- Fa motho a kopa rekoto ka sebopego se se rileng, mokopi o tshwanetse go bona phitlhelelo ka sebopego seo. Seno se dirwa fa fela e le gore go dira jalo ga go kitla go kgorelatsana le tsamaiso ya setheo sa setjhaba se se amegang, gongwe go senya rekoto, gongwe go gataka tetlokhopi e e sa tsholwang ke puso. Fa e el gore ga go kgonagale gore phitlhelelo e rebolwe ka sebopego se se kopilweng, mme e ka rebolwa ka sebopego se sengwe, go tshwanetse ga balelwa tefiso go ya ka sebopego se mokopi a se kopileng kwa tshimologong. [s 29(3) le (4)].
- Fa e le gore, go tlaleletsa mo karabong e e kwadilweng ya kopo ya rekoto, mokopi o eletsa go itsiswe tshwetso ka tsela nngwe gape, sekai, ka mogala, seno se tshwanetse go tlhagisiwa [s 18(2)(e)]
- Fa mokopi a dira kopo mo boemong jwa motho yo mongwe, o tshwanetse go tlhagisa seemo se mokopi a dirang kopo ka sona [s 18(2)(f)]
- Fa mokopi a sa kgone go buisa kgotsa go kwala, gongwe a sa itekanela mo mmeleng, kopo e ka diriwa ka molomo. Motlhankedi wa Tshedimosetso o tla tswanelwa ke go tlatsa foromo mo boemong jwa mokopi yoo mme a mo neye khopi ya foromo e e tladitsweng [s 18(3)]

**Go mehuta e mebedi ya dituelo tse di tlhokagalang go latela Molao, ke tuwelo ya kopo le tuelo ya phitlhelelo s22:**

Mokopi yo o dirang kopo ya phitlhelelo ya rekoto e e nang le tshedimosetso ya gagwe ya sebele ga a tlhoke go duela tuelo ya kopo. Mokopi yo mongwe fela o tshwanetse go duela tuelo ya kopo e tlhokagalang:

- Motlhankedi wa Tshedimosetso o tshwanetse go itsise mokopi (ntle le fa e le mokopi wa sebele) ka kitsiso, gore o tshwanetse go duela tuelo ya kopo e e rebotsweng (fa e le teng) pele ga go tswelwa ka kopo.
- Mokopi o tshwanetse go duela tuelo ya kopo ya bokana ka R35 malebana le ditheo tsa setjhaba. Mokopi a ka dira boikuelo jwa fag are, fa go le maleba, gongwe a dira kopo ya kgotlatshekelo kgatlhanong le tshenkelo kgotsa tuelo.
- Morago ga gore Motlhankedi wa Tshedimosetso a tseye tshweetso malebana le kopo, mokopi o tshwanetse go itsisiwe ka tshweetso eo ka tsela e mokopi a batlileng go itsisiwe ka yona.
- Fa kopo e rebotsweng, gona go tshwanetswe go duela tuelo e nngwe ya go tlhagisa gape le ya go batla le go baakanya, mo nakong nngwe le nngwe e e tlhokegang e e fetang diura tse di beilweng tsa go batla le go baakanya rekoto e e tshwanetsweng go senolwa.

## **8. DITIRELO TSE DI KA BONWANG GO LATELA [KAROLO YA 14(1)(F)]**

### **8.1) Mohuta wa ditirelo**

Malebana le FBDM go akaretsa ditirelo tse di malebana le tsela eo sebopego sa FBDM se tlhaloswang ka teng:

#### **Lekgotla le Dikomiti**

Dikomit-potlana di kopana kgwedi le kgwedi go rala ditshisinyo tse di lebiswang go Komiti ya Ratoropo, e e le yone e kopanang ka kgwedi go anegela Lekgotla ditshisinyo. Mokgwa o o matlafatsa dipuisano mo dintlheng tsotlhe.

#### **Ofisi ya Motsamaisi wa Masepala**

Boikarabelo jwa Motsamaisi wa Masepala ke aga tsamaiso e tshabologileng, e maleba e nang le boikarabelo go latela Molao wa 32, 2000 wa Dithulaganyo tsa Masepala le melawana e mengwe e amang Masepala. Ofisi ya Motsamaisi e akaretsa Thuno ya fa Gare, Ditlhaeletsano le Ditirelo tsa Dikomiti.

## **Bokaedi ba Tsamaiso**

Lefapha leno le neelana ka ditirelo tsa tsamaiso e maleba go masepala malebana le ditiro tse di latelang:

- Ditirelo tsa Setlamo
- Ditirelo tsa Tshegetso
- ServicesDitirelo tsa Badiredi
- Pholo ya Tikologo
- Tlhabololo ya Loago
- Thekenoloji ya Tlhaeletsano

## **Bokaedi ba Matlotlo le Botsamaisi (Matlotlo)**

Lefapha le neelana ka ditirelo tsa matlotlo tse di akretsang:

- Lotseno & Tiriso ya Matlotlo
  - Taolo ya Dijanaga
- Tekanyetsokabo & Ofisi ya Matlotlo
  - Pegelo ya Tekanyetsokabo le Matlotlo
  - Ditirelo tsa Tshegetso tsa Masepala
- Taolo ya Tlamelo ya Ditirelo

## **Bokaedi ba Dithulaganyo le Tlhabololo**

- Dithulaganyo
- Dithulaganyo tsa Motse
- GIS
- Taolo ya Tiro
- LED & Bojanala
- Taolo ya Matlhotlhapelo & Taolo ya Melelo
- Taolo ya Tiriso ya Mmu

## **Bokaedi ba Ditirelo tsa Mafaratlhatlha**

- Ditsela & Makheniki
- Dipaakanyo (Ditirelo tsa Ntle)
- Matlo
- Taolo ya Diporojeke & Ditirelo tsa Boeletsu
- Taolo ya Diporojeke & DMA
- Ditirelo tsa Tshegetso tsa Masepala

## 9. O KA FITLHELLA JANG DITIRELO TSENO

### 9.1) Tsela ya go dira kopo

#### Kgato ya 1: Kopo

Fa motho a eletsa go fitlhelela tshedimosetso e e mo FBDM, motho ono o tshwanetse go dirisa foromo e siametseng kopo eno go ka fitlhelela tshedimosetso eno. Formo eno e kabonwa mo websaeteng ya FBDM [www.francesbaard.org.za](http://www.francesbaard.org.za), kgotsa a ka e kopa go tswa go Motsamaisi wa Masepala ka Mogala: 053 – 838 0996.

Foromo e tladitsweng e ka romelwa go:

The Municipal Manager

Mr. Thabo Nosi

Street address: 51 Drakensberg  
Carters Glen  
KIMBERLEY  
8301

Postal address: Private Bag X6088  
KIMBERLEY  
8300

Telephone: +27 (0) 53 838 0911  
Fax: +27 (0) 53 861 1538  
E-mail: [thabo.nosi@fbdm.co.za](mailto:thabo.nosi@fbdm.co.za)

#### Kgato ya 2: Tshekatsheko le Kitsiso ya Kamogelo

Motlhankedi wa Tshedimosetso o amogela kopo mme a e sekaseke go ka netefatsa fa tshedimosetso e kopiwang e le teng mo FBDM. Kopo e a amogelwa, e ganwe kgotsa e fetisetswe moo tshedimosetso e bolokilweng teng. Lekwalo le le netefatsang go amogelwa ga kopo le romelwa go mokopi go ka netefatsa boemo jwa kopo ya gage.

#### Kgato ya 3: Thulaganyo ya Tshedimosetso

Fa kopo e amogetswe, FBDM e tla rulaganya le go baakanya tshedimoetso eno le go kopanya ditshenyegelo. Ditshenyegelo di balwa go latela serapana sa 9.2.

#### Kgato ya 4: Kitsiso ya Bofelo

Mokopi o tla itsisiwe ka go feletswa ga kopo ya gage le dituelo tse a tshwanetseng go di duela FBDM.

## **Kgato ya 5: Tuelo le neelano ya tshedimosetso**

Gangwe fela fa tuelo e kailweng mo Kgatong ya 4 e duetswe (go latela mokgwa wa tuelo o kailweng mo Kgatong ya 1), tshedimosetso e neelwa mokopi.

### **Tshedimosetso ka kakaretso**

Foromo e tshwanetse go tladiwa ka dintlha tsotlhe go ka kgontsha Motlhankedi wa Tshedimosetso go tlhaloganya:

- Direkoto tse di kopiwang;
- Go itse Mokopi
- Ke phitlhelo ya mohuta mang fa e le gore kopi eno e amogetswe
- Aterese ya Poso le Fax ya mokopi.

FBDM e tla rulaganya kopo mo malatsing a le 30, ntle le fa mokopi a neelane ka mabaka a mangwe a ka kgotsofatsang Motlhankedi wa Tshedimosetso gore go se ikamagangwe le nako fa godimo. FBDM e ka feta nako ya malatsi a 30 fa e le gore mabaka a pateletsa seo, jaaka bontsi jwa tshedimosetso, mme fela nako e ka se okediwe ka malatsi a fetang a 30. Ga go tlhokagala katoloso ya nako FBDM e tla itsise mokopi ka lekwalo.

Fa mokopi a dira kopo mo boemong jwa motho yo mongwe, o tshwanetse go tlhagisa seemo se mokopi a dirang kopo ka sona. Fa mokopi a sa kgone go buisa kgotsa go kwala, gongwe a sa itekanela mo mmeleng, kopo e ka diriwa ka molomo. Mokopi o tla duela tuelo e kailweng pele go ka tswelelwa pele ka paakanyo ya kopo ya gagwe.

### **9.2) Dituelo**

Molao o dumella mehuta e mebedi ya tuelo

- a) andTuelo ya kopo e lekanang, le
- b) .Tuelo ya phitlhelelo, e tshwanetseng go ka akaretsa le ditshenyegelo tsa go baakanya, go batla le go tlhagisa gape, nako le ditshenyegelo tsa poso.

Fa kopo e amogelwa ke Motlhankedi wa Tshedimosetso, Motlhankedi ono o tla itsise mokopi le fa e se mokopi wa sebele, go duela tuelo e dumeletsweng (fa e le teng) pele a ka rulaganya kopo. Fa e le gore go batla direkoto tseno go feditswe, go akaretsa le dipaakanyo tsa gore e fitlhellwe ka mokgwa oo e kopilweng ka one, go tlhoka nako ya diura tse di fetang tse di dumelletseng, Motlhankedi o tla itsise mokopi gore a duele karolo nngwe ya tuelo ya phitlhelelo e tshwanetseng go duelwa fa kopo e amogelwa.

Fa e le gore bontlha bongwe jwa tuelo ya kop obo setse bo duetswe malebana le kopo e ganediwang, Motlhankedi wa Tshedimosetso o amegang o tshwanetse go duela mokopi tuelo ya gawe.

Tuelo ya phitlelelo e jaana:

	R
(1) (a) Khopi nngwe le nngwe ya tsebe ya bogolo jwa A4 gongwe karolo ya yone .....	0,60
(b) Khopi nngwe le nngwe e gatisitsweng ya tsebe ya bogolo jwa A4 gongwe karolo ya yone e e tshotsweng mo khomputareng gonngwe ka sebopego sa eleketeroniki gonngwe se se buisegang mo motjhining .....	0,40
(c) Khopi e mo sebopegong se se buisegang mo khomputareng mo -	
(i) Disiking ya setifi .....	5,00
(ii) Desiking e kitlaneng.....	40,00
(d) (i) Kgatiso ya ditshwantsho pono, tsebe ya bogolo jwa A4 gonngwe karolo ya yone 22,00	
(ii) Khopi ya ditshwantsho pono .....	60,00
(e) (i) Kgatiso ya rekoto ya kutlo, tsebe ya bogolo jwa A4 gonngwe karolo ya yone .....	12,00
(ii) Khopi ya rekoto ya kutlo.....	R17,00
(f) Go batla le go baakanyetsa rekoto go senolwa, R15,00 ura nngwe le nngwe gongwe karolo y aura, go sa akarediwe ura ya ntlha, e go amogelesegang gore e tkhokega go batla le go baakanya	
(2) Tuelo ya nnete ya go posa e duelwa fa go tlhokega gore khopi ya rekoto e posediwe mokopi.	

## 10. DIPHEKOLO TSE DI LENG TENG MALEBANA LE GO RETELELWA KE GO BONA/GO GANELWA KA TSHEDIMOSETSO

### 10.1) Go ganela kopo

Mabaka a botlhokwa ao ka one FBDM e ka ganelang kopo ya tshedimosetso a akaretsa:

- (1) Tshireletso ya monngwe o e leng motho wa sebele o sa amegeng mo go direng kopo eno, go ka akaretsang go senolwa ga tshedimosetso e malebana le botho jwa motho ono;
- (2) Tshirelsto ya tshedimosetso e malebana le kgwebo ya monngwe yo o sa amegeng mo kopong eno, fa tshedimosetso e akaretsa:
  - sephiri sa kgwebo ya monngwe ono
  - party;tshedimosetso malebana le matlotlo, kgwebo, kico ya saense kgotsa tshedimosetso eo tshenolo ya yone e ka gobatsang dikgatlegelo tsa kgwebo gonngwe tsa matlotlo a monngwe ono.
  - Tshedimosetso e rebotsweng ka botshepegi ke monggwe yo o sa amegeng mo kopong eno go FBDM, fa tshenolo eno e ka baya boemo jwa monngwe ono mo kotsing malebana le dipuisano tsa kgwebo.

- (3) Tshirelo ya Tshedimose tso ya sephiri ya banngwe e diragatswa go latela ditumellano tsotlhe.
- (4) Tshireletsego ya batho le dithoto
- (5) Tshireletsego ya direkoto tse di sa senolelweng botlhe go latela tsamaiso ya molao.
- (6) FBDMDitirelo tsa FBDM
- (7) Kgwebo ya FBDM e akaretsang:
- FBDM;kgwebisano ya sephiri ya FBDM
  - Tshedimose tso malebana le matlotlo, kgwebo, kico ya saense le thekenoloji eo tshenolo ya yone e ka gobatsang dikgatlegelo tsa kgwebo tsa FBDM.
  - Tshedimose tso e ka beyang boemo jwa FBDM mo kotsing tebang le dipuisano tsa kgwebo
  - Lenaneo la khomputara la FBDM le le sireleditsweng ke molao
- (8) Tshedimose tso ya dipatlisiso ya FBDM eo tshenolo ya yone e ka senolang FBDM, mmatlisisi gongwe ntlha ya dipatlisiso mme e ka baya dipatlisiso mo boemong jo bo kotsi.
- Kopo ya tshedimose tso e sa tlhamallang kgotsa e bakang go dirisiwa ga didirisiwa ka tsela e sa tlhokagaleng e tla ganelawa.

## 10.2) Boikuelo

FBDM ga e na dithulaganyo tsa boikuelo tsa fag are. Go tla kopiwa makgotlatshekelo malebana le dikgato tse di sa ikamaganyeng le Molao ke ditheo tseno. Seno se tla ama boikuelo bonngwe le bonngwe bo tla diriwang ke mokopi tebang le tshwetso ya Motlhankedi wa Tshedimose tso. Le fa go kailwe dithulaganyo tsa boikuelo tsa mo teng, tsone di ka diragatswa ga fela kgonagalo ya go di dirisa e le teng mo Setheong.

## 11. DITHULAGANYO MALEBANA LE GO DUMELLA TSEOKAROLO YA SETJHABA MO GO RALENG PHOLISI LE TIRISO YA MATLA [KAROLO YA 14(1)(G)]

Mo FBDM, dithulaganyo tse malebana le tseokarolo ya setjhaba di akaretsa:

- Tseokarolo ya Loago, setjhaba le ditlamo tse dingwe tse di nang le kgatlego.
- Dikopano tsa Lekgotla / Komiti
- ikopano tse ding

The public may attend and make representations at these meetings. Baagi ba tsenela le go nka karolo mo dikopanong tseno.

### Ditshisinyo le Dipegelo

IDP, Pegelo ya Ngwaga le Tekanyetsokabo e tla bulelwa setjhaba pele e rebolwa semmusho. le mananego a thutelatirong - Go teng leano la go thapa malebana le dipatlhatiro tseno

**12. NTJHAFATSO YA BUKANA [KAROLO YA 14(2)]**

Masepala wa Karolo ya Frances Baard o jere boikarabelo ba go ntjhafatsa bukana eno mo nakong e sa feteng ngwaga.

**13. GO BONWA GA BUKANA [KAROLO YA 14(3)]**

Bukana eno e ka bonwa ka diteme tse tharo tsa semmuso, e bong: English, Afrikaans le Setswana mo mafelong a molao go latela Karolo ya 6 ya Molao wa Kamogelo ya Ditokomane tsa Molao, wa 54 wa 1997.

Bukana eno e bonwa gape mo websaeteng ya FBDM e bong [www.francesbaard.org.za](http://www.francesbaard.org.za) le mo diofising tsa FBDM MO 51 Drakensberg Avenue, Carters Glen, Kimberley, 8301.